

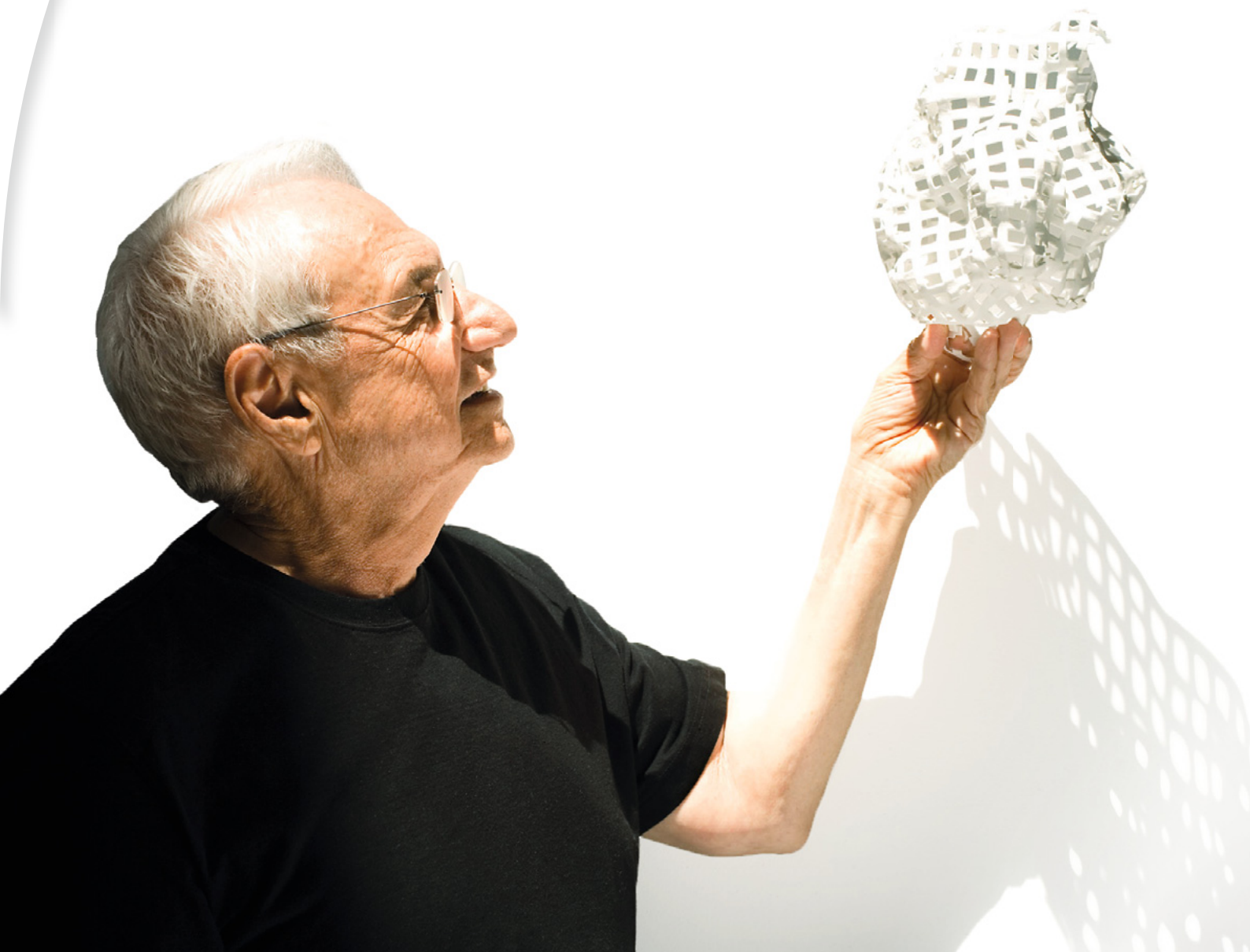
RAPPORT ANNUEL 2009

La 3D ouvre les portes du monde que nous imaginons

 **DASSAULT
SYSTEMES**

Sommaire

- 2** Message du Président du Conseil d'Administration et du Directeur Général
- 5** Une expertise pour des projets qui dessinent le futur
- 8** Dassault Systèmes, une toile de 8 000 talents
- 10** Six marques, six promesses
- 12** Un management animé par une vision à long terme
- 14** L'essentiel 2009
- 17** Document de référence



Construire une innovation durable

Mettre les univers virtuels 3D au service d'un développement durable est l'engagement que prend Dassault Systèmes (DS) vis-à-vis de ses clients et de la société.

Leader mondial sur le marché de la gestion du cycle de vie des produits (*Product Lifecycle Management* ou PLM), DS s'adresse aux entreprises de toutes tailles et de tous secteurs industriels, de l'automobile à la mode, des équipements industriels aux biens de consommation, en passant par l'industrie pharmaceutique, l'architecture ou les services.

Les solutions délivrées par DS permettent d'imaginer, simuler et expérimenter en 3D les produits, créant ainsi les conditions d'une innovation durable. Elles permettent également de réunir toutes les parties prenantes au sein d'univers virtuels, depuis le concepteur jusqu'au consommateur, pour imaginer le meilleur produit au meilleur moment.

De renommée internationale, l'architecte Frank Gehry est un fervent utilisateur de CATIA et proche partenaire de DS. C'est notamment grâce à CATIA qu'il a pu développer des projets aussi emblématiques que le musée Guggenheim de Bilbao, le Walt Disney Concert Hall de Los Angeles ou la Tour Beekman de New York.

Révolutionnaire, son utilisation du verre, de l'acier et des matériaux composites pour des réalisations toujours plus audacieuses, a été rendue possible grâce aux technologies 3D.

Je collabore avec Dassault Systèmes depuis près de 30 ans. C'est grâce à eux que j'ai pu concevoir les lignes courbes du musée Guggenheim de Bilbao. Et contrairement à ce que l'on peut imaginer, ce n'est pas plus onéreux que de concevoir des angles droits. Le tout est de bien maîtriser les coûts et les processus. Grâce aux univers virtuels, les architectes sont en lien direct avec leurs clients et peuvent laisser libre court à leur imagination.

Frank Gehry

2009 : une bonne résistance dans un environnement difficile



Bernard Charlès
Directeur Général

Charles Edelstenne
Président du Conseil d'Administration



Maîtriser l'impact de la récession

En 2009, notre aptitude à faire face rapidement à une crise économique grave nous a permis d'enregistrer une bonne performance financière comparée à celle d'autres éditeurs de logiciels.

Pour limiter l'impact de la récession, nous avons mis l'accent sur la réduction de nos dépenses opérationnelles et sur l'amélioration de l'efficacité de la Société. Ces actions se sont traduites par une diminution des dépenses d'exploitation non-IFRS de 8 % en 2009, à taux de change constants. Nous avons dépassé les objectifs de notre programme de réduction de coûts, dont le montant s'élevait à 120 millions d'euros, sans réduire nos capacités de développement futur : notre exercice 2009 s'est ainsi achevé avec des effectifs stables par rapport à l'année précédente.

Notre chiffre d'affaires non-IFRS a diminué de 9 %, à 1,25 milliard d'euros*. Avec des ventes en baisse de 6 %, l'Europe a le mieux résisté, en particulier grâce à la stabilité du chiffre d'affaires en France et en Allemagne. Dans la région Amériques, l'environnement a été difficile pendant la majeure partie de l'année, entraînant une baisse du chiffre d'affaires de 11 %, hors effet change. Bien que la Chine et la Corée aient vu leurs ventes progresser par rapport à l'exercice précédent, le chiffre d'affaires de la région Asie a chuté de 14 %, hors effet change, en raison de la situation économique du Japon.

Même en période de crise, la nécessité de développer des produits durables revêt une importance stratégique pour les entreprises. L'augmentation de 5 % de notre chiffre d'affaires logiciels récurrent, qui représente 73 % du chiffre d'affaires logiciels, démontre la valeur qu'apportent nos solutions aux activités de nos clients. Toutefois, le chiffre d'affaires logiciels non-IFRS a baissé de 8 %, reflétant une diminution de 31 % des ventes de nouvelles licences. Il importe de souligner que cette baisse est exclusivement due à un effet volume, les niveaux des prix étant stables pour toutes nos marques.

Le bénéfice net par action non-IFRS s'est établi à 1,86 €, en baisse de 8 %. Grâce à notre programme de réduction de coûts, notre marge opérationnelle non-IFRS a atteint 25 %, conformément à l'objectif que nous nous étions fixé, et est inférieure de moins d'un point à la marge 2008 (25,6 %).

Notre trésorerie a franchi l'année dernière une nouvelle étape, nos disponibilités et placements à court terme ayant dépassé le milliard d'euros. Malgré la récession, nos flux de trésorerie opérationnels ont atteint 298 millions d'euros, soit seulement 10 millions de moins qu'en 2008, reflétant nos résultats financiers et la gestion rigoureuse de notre trésorerie.

Préparer l'avenir

La gestion de notre structure de coûts ne s'est pas faite au détriment de nos clients ou de notre développement futur. En effet, l'année 2009 a été essentiellement consacrée à la préparation de l'avenir et à la mise en place des leviers de notre croissance pour les cinq prochaines années.

Selon les statistiques préliminaires relatives aux parts de marché pour 2009, DS a conforté sa position de leader mondial sur le marché du PLM. Nous avons renforcé chacune de nos marques. Notre position de leader est reconnue dans l'univers de la conception grâce à nos deux marques, qui sont toutes deux numéro un mondial sur leur marché : SolidWorks et CATIA. Nous nous félicitons tout particulièrement d'atteindre la deuxième place dans le secteur de la simulation grâce au succès de SIMULIA et allons lancer de nouvelles solutions sur le marché afin d'accroître notre présence dans ce secteur d'importance majeure. Cette année a été difficile pour nos marques de gestion collaborative de données et de production virtuelle, et ce, en raison de la baisse des investissements effectués par les entreprises dans ce domaine. Pour asseoir leurs performances futures, ces marques devraient néanmoins bénéficier dans une large mesure des améliorations apportées par la Version 6 de nos logiciels.



L'année 2009 a été essentiellement consacrée à la préparation de l'avenir et à la mise en place des leviers de notre croissance pour les cinq prochaines années.

Cette progression de nos parts de marché implique bien sûr certains investissements. Ainsi, pour continuer à augmenter la valeur que nous apportons à nos clients dans tous les secteurs industriels que nous ciblons, nous avons maintenu nos investissements en R&D : nos effectifs ont augmenté de 4 % dans ce domaine en 2009.

Nous avons également poursuivi notre diversification : les nouveaux secteurs industriels représentent en 2009 environ 20% du chiffre d'affaires réalisé avec nos clients, contre 15 % en 2008. À présent, notre clientèle s'étend jusqu'aux fabricants de biens de consommation, parmi lesquels Procter & Gamble, numéro un mondial, et plusieurs grands noms de l'habillement, tels que VF Corporation, premier groupe mondial du secteur avec des marques telles que Lee et Wrangler.

Avec l'acquisition d'IBM PLM, DS vient de finaliser la plus importante opération de son histoire. Cette entité jusqu'alors rattachée à IBM et exclusivement dédiée à la vente de nos logiciels, entretenait déjà des relations étroites avec nos équipes et nos produits. Compte tenu du succès qu'a connu notre collaboration pendant de nombreuses années, cette décision d'acquisition s'est aisément imposée. Elle intervient au moment même où nous concentrons nos efforts sur l'adoption de la V6 et sur l'accélération de notre diversification dans de nouvelles industries.

Nos clients bénéficieront ainsi de relations plus étroites avec nous, tout en continuant de tirer parti de l'expertise d'IBM pour déployer leurs solutions dans les meilleurs délais.

Nos relations avec IBM vont évoluer : le périmètre de cette relation, initiée il y a bientôt trois décennies, va maintenant s'élargir, DS accédant au rang d'IBM Global Alliance Partner. Ce nouveau statut va nous permettre d'étendre notre coopération dans des domaines clés tels que les services, le *cloud computing*, le *middleware* et les financements. Ensemble, nous allons faire évoluer notre partenariat pour que nos deux sociétés conjuguent leurs atouts respectifs et répondent encore mieux aux besoins de nos clients.

Perspectives

À l'heure où nous écrivons ces lignes, nous entamons l'année 2010 avec prudence et réserve, en prenant pour hypothèse que la reprise économique sera lente. Nous allons concentrer nos efforts sur l'intégration rapide d'IBM PLM, le succès des nombreux déploiements V6 en cours et la préparation de solutions en ligne. À plus longue échéance, nous sommes très optimistes sur les opportunités de croissance de Dassault Systèmes grâce à l'utilisation de la 3D comme langage universel de la création de produits.

Bernard Charlès
Directeur Général

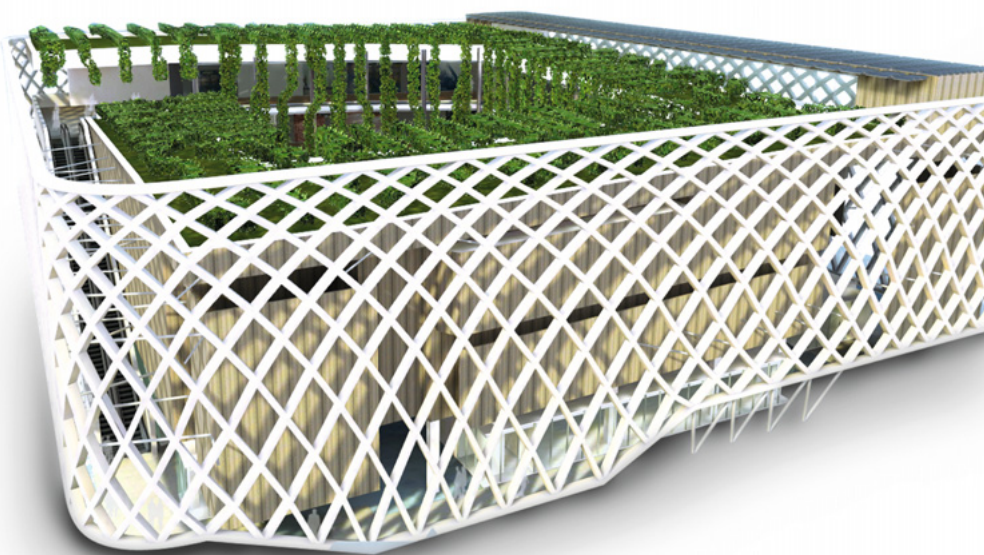
Charles Edelstenne
Président du Conseil d'Administration

* Les variations du chiffre d'affaires sont calculées à taux de change constants.

Une expertise pour des projets qui dessinent le futur

Le Pavillon français virtuel est une nouvelle illustration de la puissance de la 3D dans sa capacité à faire vivre des **expériences réalistes**. Le visiteur, par l'immersion et l'interactivité, découvrira l'Exposition Universelle et les œuvres exposées, même s'il ne peut se rendre à Shanghai.

Bernard Charlès
Directeur Général
de Dassault Systèmes



Le Pavillon français à Shanghai

Une expérience interactive 3D exceptionnelle

Pour la première fois au cours des 158 ans d'histoire de l'Exposition Universelle, des visiteurs vont se connecter de partout dans le monde et découvrir l'Exposition 2010 de Shanghai de manière virtuelle.

Avec les solutions 3DVIA de Dassault Systèmes, la France a réalisé le premier pavillon interactif en 3D, réplique numérique du Pavillon français. Plus de dix pays ont déjà adopté cette technologie pour développer leur pavillon en 3D. C'est une opportunité unique pour ces visiteurs de participer à des activités interactives en 3D

et d'assister à la retransmission en ligne d'événements organisés sur place, à tout moment et quel que soit l'endroit où ils se trouvent dans le monde. Plus de 100 millions d'internautes sont attendus sur le site de l'Expo Shanghai En Ligne, qui devient ainsi l'Exposition Universelle la plus visitée de l'histoire.

Les visiteurs vont pouvoir se promener, découvrir le jardin vertical « à la française » mais aussi des chefs-d'œuvre du Musée d'Orsay tels que « Le Repas » de Gauguin dans lequel ils pourront « s'immerger » virtuellement.

Ce succès souligne une nouvelle fois le soutien sans faille que la France apporte à la Chine sur le terrain de l'innovation. Grâce à la technologie 3DVIA Virtools, le pavillon virtuel représente une plate-forme exceptionnelle, qui nous permet de communiquer auprès de centaines de millions de visiteurs sur le thème de **l'innovation créative** de la France et de l'esprit qui anime l'Exposition Universelle de Shanghai.

José Frèches
Commissaire Général
du Pavillon français

Notre vision est de créer des univers virtuels permettant des simulations réalistes qui favoriseront l'émergence de nouveaux produits prenant davantage en compte l'environnement et les attentes des consommateurs. Il ne s'agit pas seulement de la gestion du cycle de vie du produit, mais de la place du « **produit dans la vie** », c'est-à-dire son intégration, son usage et son impact. Nous nous employons, grâce à nos solutions, à mieux comprendre et simuler comment la nature, la vie et le produit peuvent interagir en harmonie. C'est le sens que nous donnons à notre action.

Bernard Charlès
Directeur Général
de Dassault Systèmes

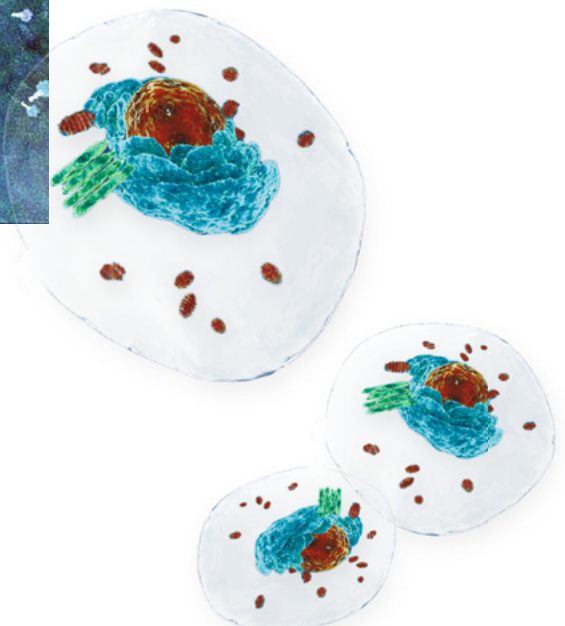
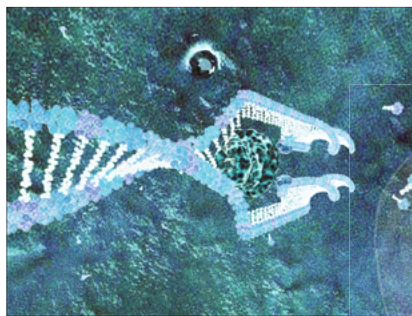
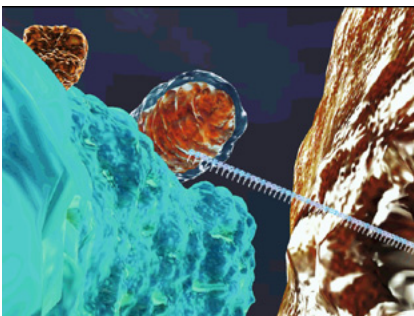
CHANEL

La 3D dans la peau

Un des premiers projets de notre accord stratégique d'innovation scientifique avec CHANEL Recherche et Technologies porte sur la numérisation d'une cellule de la peau en 3D. CHANEL utilise la vidéo comme support de formation interne pour expliciter le fonctionnement de la cellule de peau.

Ce projet est le début d'un partenariat qui va conjuguer les savoir-faire de la cosmétique et des technologies

de virtualisation 3D, afin de développer des concepts inédits, de valider des hypothèses et d'explorer de nouveaux territoires dans ces domaines. D'autres opportunités, concernant notamment la modélisation et la simulation virtuelle du vivant, sont également à l'étude et ouvrent des perspectives d'innovation prometteuses. Le monde virtuel se met ainsi au service de la science pour contribuer à l'amélioration de notre santé au quotidien.



DS et Renault partagent la même vision de **l'innovation durable** par le développement collaboratif de produits à l'échelle mondiale. L'industrie automobile doit plus que jamais tenir compte de paramètres économiques et sociaux pour avoir la certitude que les véhicules créés répondent parfaitement aux besoins et aux valeurs des consommateurs. Toutes les parties prenantes doivent être des acteurs du processus d'innovation durable.



Bernard Charlès
Directeur Général
de Dassault Systèmes

L'ingénierie collaborative

Afin d'améliorer sa productivité et la qualité de ses produits, le constructeur automobile Renault a choisi la plate-forme V6 comme solution de développement de ses produits à l'échelle mondiale. Renault a déjà commencé à déployer la plate-forme collaborative ENOVIA V6 ainsi que CATIA V6, et va rapidement mettre en œuvre l'ensemble du portefeuille de solutions V6 pour collaborer en temps réel avec ses fournisseurs dans le cadre de programmes de conception de nouveaux produits. La plate-forme V6 sera progressivement déployée dans tous les pays où la société est implantée et pour chacune de ses marques.

L'accès en ligne aux maquettes numériques permet de simplifier la collaboration entre les sites d'ingénierie. Cette interface collaborative unique pour l'ensemble des développeurs, partout dans le monde, permet une ingénierie simultanée des produits et des processus.

Cette solution va considérablement faciliter la prise de décision des différentes parties prenantes, d'un bout à l'autre du cycle de vie des véhicules de Renault, de la conception à la fabrication.



Au cours des années à venir, nous allons développer l'ingénierie collaborative. Le partenariat avec DS va contribuer à mettre en œuvre cette stratégie. Nous avons choisi la plate-forme V6 parce que son environnement PLM intégré **rapproche nos équipes internationales** grâce à la collaboration en temps réel et à la conception en ligne accessible de n'importe où. Nous avons décidé de déployer l'ensemble des solutions du portefeuille V6, tout simplement parce qu'elles constituent une solution collaborative remarquable par son évolutivité, son ouverture et sa facilité d'emploi.

Odile Desforges
Directeur Général Adjoint
Ingénieries et Qualité
Renault

Dassault Systèmes, une toile de 8 000 talents

Unis par une même passion : « Imaginer des environnements immersifs 3D pour contribuer à un futur durable », les collaborateurs DS allient leur savoir-faire et leur imagination à ceux de leurs communautés partenaires. Ce réseau mondial invente sans cesse de nouvelles solutions, de nouvelles manières d'apprendre, de découvrir, d'innover et d'expérimenter en utilisant toute la puissance de la 3D.

Les SwYm'ers sur la toile DS

Talents Collaboration
Equipe Emotion
Idées Partage
Créativité Fun Réseaux Esprit 2.0
Agilité Communautés Passion Expertise
Reconnaissance SwYm Expérience
Connexion Compétences Savoirs Valeur
Innovation

Encourager l'entrepreneuriat

Dans cette culture d'entreprise unique et ouverte, les rêves de chacun deviennent des possibles comme en témoigne la création de DS SwYm (See What You Mean), initiative émanant d'un réseau de collaborateurs. Totalement développée en interne par une équipe « virtuelle » multidisciplinaire, cette plate-forme collaborative communautaire de nouvelle génération, qui s'inscrit pleinement dans la démarche d'innovation sociale de DS, a été déployée sur l'ensemble du Groupe en 2009.

Réseau social, communautés, espaces de blogs, partage de tous types de médias, modèles 3D, profil dynamique par collaborateur, personnalisation... sont quelques-unes des fonctionnalités 2.0 de cet environnement technologique intégré. En seulement quelques mois, DS SwYm a permis à près de 400 communautés d'expertises, de projets,



d'intérêts et de passions de voir le jour. Récompensée par de nombreux prix dans les domaines de la stratégie de communication et la gestion des savoirs, la plate-forme DS SwYm a été élue « projet de l'année » par les collaborateurs de DS.

Bien au-delà d'une innovation technologique, DS SwYm est une véritable transformation culturelle qui favorise un nouveau modèle d'entreprise en réseau, centré sur les collaborateurs et sur leurs interactions au sein de l'entreprise et avec les clients et partenaires.

Favoriser l'innovation sociale en entreprise

Fin 2008, DS réunissait toutes ses équipes de la région parisienne sur son nouveau siège social mondial de Vélizy-Villacoublay : le DS Campus.

S'installer sur un site bénéficiant d'un environnement de qualité était l'opportunité de redéfinir les modes de fonctionnement de l'entreprise pour faire du DS Campus un lieu unique et ouvert, dédié à l'innovation, révélateur de talents et où chacun peut s'épanouir.

Convaincu de la puissance de l'innovation sociale en entreprise, DS a choisi de réaliser cette transformation avec ses collaborateurs. C'est ainsi que six initiatives, pilotées par ces derniers, ont été mises en place début 2009, avec pour mission de repenser la communication et l'information vers chacun, la transparence de l'organisation, les méthodes de travail et l'attractivité du site. En quelques mois, cette nouvelle dynamique, démultipliée par DS SwYm, portait déjà ses fruits et des réalisations innovantes voyaient le jour dans les domaines de l'animation, des services et de la reconnaissance.



Six marques, six promesses

La Version 6, développée par DS, est une plate-forme collaborative de nouvelle génération permettant des expériences d'immersion réaliste, « *lifelike* », tout au long du cycle d'innovation. Son architecture organique intègre et met en synergie l'ensemble de nos six marques, démultipliant ainsi la valeur apportée par chacune d'entre elles. Les utilisateurs ont la capacité de configurer en ligne les modules dont ils ont besoin en fonction de leur métier ou des services souhaités.

La puissance de la technologie V6 permet de révéler la valeur de nos solutions à une audience plus large. DS a pour ambition d'aider les industriels, la recherche, l'éducation et la société à transcender les frontières de leurs domaines et travailler ensemble pour inventer ce que sera demain. Ces communautés, grâce à l'universalité du langage de la 3D, peuvent partager et imaginer de nouveaux concepts, créant ainsi notre futur dans une démarche d'innovation ouverte.



La 3D au service des professionnels

SolidWorks offre des solutions de conception mécanique, de simulation, de gestion des données et de communication en 3D, facilitant le développement de produits plus performants.

La gamme SolidWorks simplifie les processus d'ingénierie les plus complexes pour permettre aux utilisateurs de gérer facilement leurs projets. La communauté SolidWorks réunit plus d'un million d'utilisateurs actifs.



La conception de produits intégrée

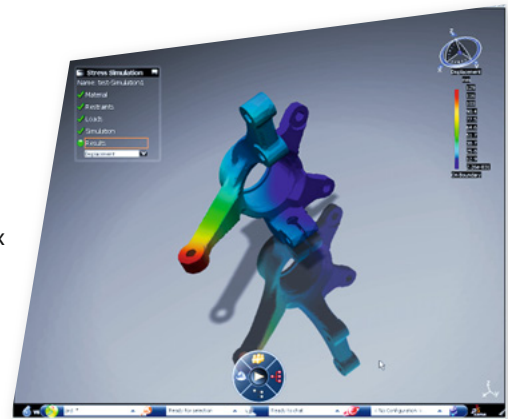
Des donneurs d'ordre à la chaîne de sous-traitance, en passant par les PME, des milliers d'entreprises à travers le monde, tous secteurs d'activité confondus, ont adopté les fonctions de conception virtuelle de CATIA pour garantir l'excellence de leurs produits. Marque pionnière de DS et leader sur le marché des solutions de création de produit en 3D, CATIA permet la conception et l'ingénierie de manière véritablement collaborative et interdisciplinaire et favorise l'innovation auprès des acteurs du monde de l'industrie, de l'éducation, de la recherche et des consommateurs.





La simulation réaliste

Le portefeuille de solutions de simulation réaliste SIMULIA permet aux bureaux d'ingénierie d'accélérer l'innovation en évaluant plus rapidement, au sein d'un environnement virtuel, le comportement qu'auront leurs produits dans le monde réel. En s'appuyant sur la technologie et les méthodes de simulation avancées développées par SIMULIA, les départements de R&D et de production peuvent réduire l'utilisation de prototypes physiques et abaisser les coûts, tout en améliorant la fiabilité et la sécurité des produits.



La fabrication et la production numériques

Afin d'optimiser les opérations et processus de fabrication, DELMIA met à la disposition de toutes les communautés impliquées dans ces activités – des fournisseurs aux ateliers – des environnements 3D réalistes de l'ensemble des systèmes de production. Avec DELMIA, les entreprises industrielles, tous secteurs d'activité confondus, peuvent anticiper dans un environnement virtuel l'intégralité de leur système de production.



L'innovation collaborative globale

Pierre angulaire du portefeuille des marques DS, ENOVIA s'adresse aux communautés impliquées dans la conception et la production de produits, du donneur d'ordre aux partenaires, jusqu'à la chaîne de sous-traitance. Elle permet aux entreprises de connecter des communautés en ligne pour partager et collaborer sur l'ensemble des informations produit et données d'entreprise, tout en assurant que chacun ait la même vue de la réalité. ENOVIA est également la plate-forme de collaboration commune à toutes les marques de DS qui, ensemble, couvrent la totalité du cycle de vie des produits.



Les expériences 3D en réalité virtuelle

3DVIA permet aux communautés en ligne, actuellement en plein essor, de vivre des expériences réalistes en 3D. Elle illustre l'ambition de DS d'étendre la 3D à de nouvelles communautés d'utilisateurs, d'entreprises et de particuliers. En réalisant des produits accessibles à une cible de non-experts de la 3D, 3DVIA propose aux entreprises une solution inédite pour communiquer avec tous leurs acteurs internes, mais également directement avec leurs consommateurs en utilisant la 3D comme media.

Un management animé par une vision à long terme

Le *Global Executive Management* réunit le Comité Exécutif de Dassault Systèmes et les Directeurs Généraux de chacune des marques du Groupe.



Comité Exécutif

- 1. Bernard Charlès**
Directeur Général
- 2. Dominique Florack**
Directeur Général Adjoint, Produits, Recherche & Développement
- 3. Thibault de Tersant**
Directeur Général Adjoint, Affaires Financières
- 4. Laurence Barthès**
Directeur Général Adjoint, en charge des Ressources Humaines et des Systèmes d'Information
- 5. Pascal Daloz**
Directeur Général Adjoint, en charge de la Stratégie et du Marketing
- 6. Étienne Droit**
Directeur Général Adjoint, en charge des Ventes et Distribution Partenaires PLM
- 7. Philippe Forestier**
Directeur Général Adjoint, en charge des Relations Extérieures et des Affaires Internationales
- 8. Bruno Latchague**
Directeur Général Adjoint, en charge des Ventes et Distribution Solutions PLM

Administrateurs

Charles Edelstenne

*Président du Conseil d'Administration
de Dassault Systèmes*

Bernard Charlès

Directeur Général de Dassault Systèmes

Thibault de Tersant

*Directeur Général Adjoint, Affaires
Financières de Dassault Systèmes*

Laurent Dassault

*Vice-Président et membre
du Conseil de Surveillance
du Groupe Industriel Marcel Dassault*

**Paul Brown,
Bernard Dufau,
Jean-Pierre Chahid-Nourai,
André Kudelski,
Arnaud De Meyer**

Administrateurs Indépendants



Directeurs Généraux des marques du Groupe

1. Jeff Ray

SolidWorks

3. Scott Berkey

SIMULIA

5. Michel Tellier

ENOVIA

2. Jacques Leveillé-Nizerolle

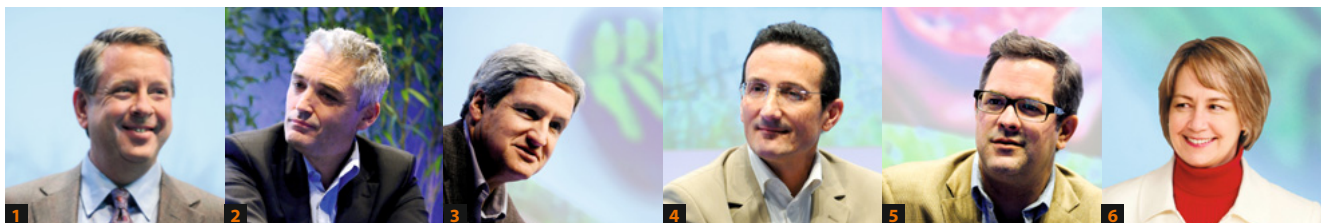
CATIA

4. Philippe Charlès

DELMIA

6. Lynne Wilson

3DVIA



L'essentiel 2009

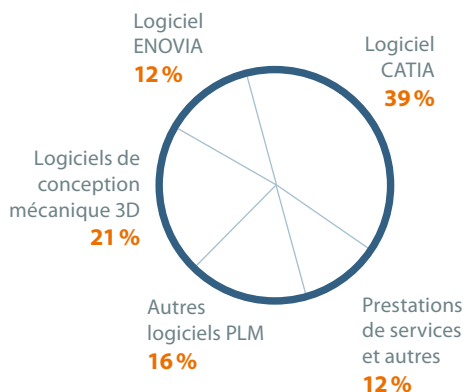
Nos six marques

SolidWorks	3D au service des professionnels
CATIA	Conception de produits intégrée
SIMULIA	Simulation réaliste
DELMIA	Fabrication et production numériques
ENOVIA	Innovation collaborative globale
3DVIA	Expériences 3D en réalité virtuelle

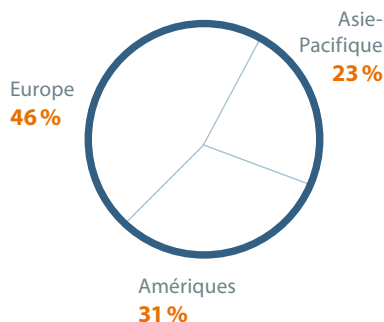
Résistance dans un environnement difficile
et préparation de l'avenir

- Grâce à la valeur que nos logiciels apportent aux clients, le chiffre d'affaires récurrent a particulièrement bien résisté, augmentant en 2009 de 5 % à taux de change constants.
- Notre marge opérationnelle a été relativement stable par rapport à 2008 : nous avons dépassé notre objectif de réduction de coûts, tout en maintenant la capacité de nos équipes de vente et de services aux clients et en augmentant notre investissement en R&D.

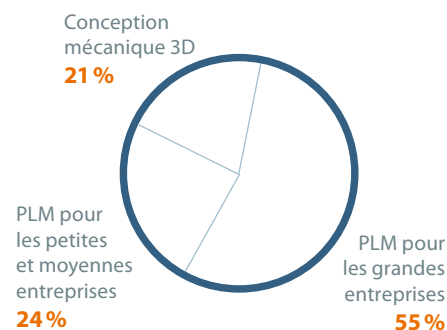
Chiffre d'affaires
par ligne de produit



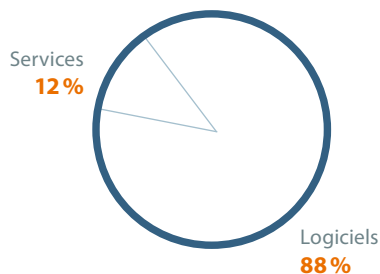
Chiffre d'affaires
par zone géographique



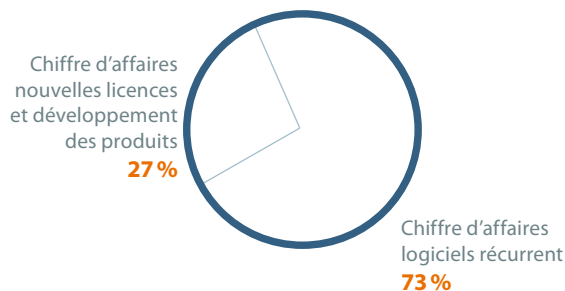
Chiffre d'affaires
par réseau de vente



Chiffre d'affaires
par activité



Chiffre d'affaires logiciels



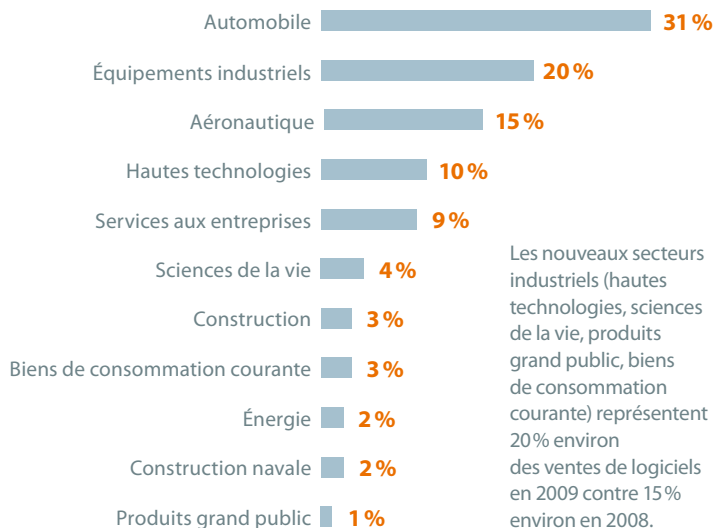
Résumé

(en millions d'euros au 31 décembre)

	2008	2009
Disponibilités et placements à court terme	840	1 058
Clients et comptes rattachés	329	322
Autres éléments de l'actif	973	920
Total actif	2 142	2 300
Produits constatés d'avance	251	244
Dettes financières long terme	200	200
Autres éléments du passif	382	408
Capitaux propres, part du Groupe	1 309	1 448
Total passif	2 142	2 300

11 secteurs industriels ciblés

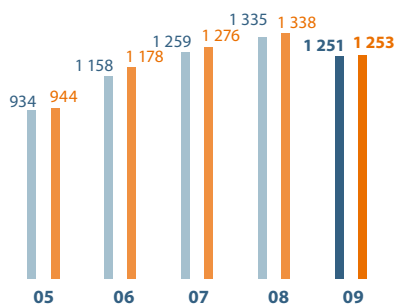
(en % du chiffre d'affaires)



Chiffre d'affaires

Chiffre d'affaires non-IFRS⁽¹⁾

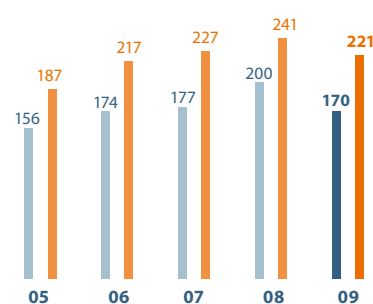
(en millions d'euros)



Résultat net

Résultat net non-IFRS⁽¹⁾

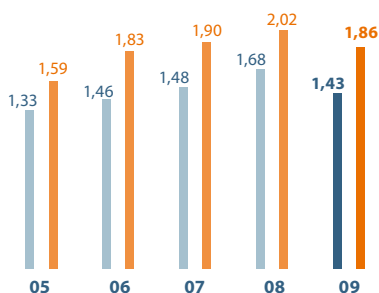
(en millions d'euros)



Résultat net dilué par action

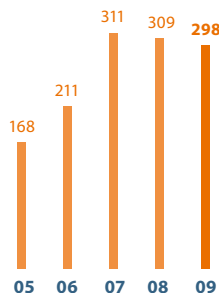
Résultat net dilué par action non-IFRS⁽¹⁾

(en euros)



Flux de trésorerie opérationnels

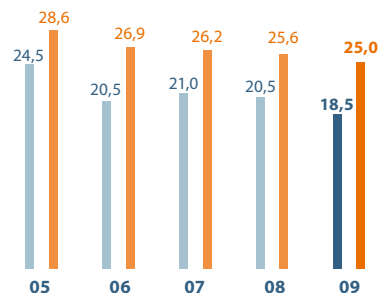
(en millions d'euros)



Marge opérationnelle

Marge opérationnelle non-IFRS⁽¹⁾

(en %)



(1) Les données financières sont présentées suivant la norme IFRS. Les données financières complémentaires non-IFRS excluent le traitement comptable des produits constatés d'avance liés aux acquisitions, l'amortissement des actifs incorporels acquis, le coût d'attribution des stock-options et des actions gratuites, les autres produits et charges opérationnels, nets, l'impact fiscal des retraitements mentionnés ci-dessus, et l'exclusion des effets d'impôts non récurrents liés à certaines restructurations en 2009.

Acquisition d'IBM PLM

- DS a fait l'acquisition des activités de vente et de support client d'IBM dédiées au portefeuille d'applications PLM de DS, ainsi que les contrats clients et actifs associés.
- Cette acquisition, finalisée le 31 mars 2010, représente le plus important investissement jamais réalisé par DS et doit permettre d'apporter toute la valeur des solutions PLM V6 aux entreprises partout dans le monde quelque soit leur taille et leur secteur d'activité.
- Dans le même temps, DS et IBM ont défini les prochaines étapes de leur relation établie de longue date, DS devenant un IBM Global Alliance Partner, et ont renforcé leur partenariat de services.

Action Dassault Systèmes

Cotée sur Euronext Paris et échangée sur le marché OTC américain

Cours de Bourse au 31 décembre 2009	€39,75 \$57,15
Capitalisation boursière au 31 décembre 2009	€4,7 milliards
Comparaison de la performance des cours en 2009	
DS	23%
CAC 40	22%
Euronext 100	25%
Nombre d'actions émises au 31 décembre 2009	118,4 millions
Volume moyen échangé sur Euronext	260 297

Événements clés pour les actionnaires en 2010

Jeudi 29 avril 2010
Publication des résultats du premier trimestre

Jeudi 27 mai 2010
Assemblée Générale des Actionnaires

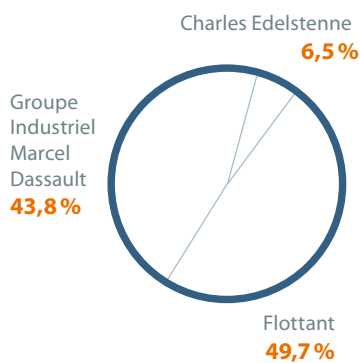
Jeudi 29 juillet 2010
Publication des résultats du deuxième trimestre

Jeudi 28 octobre 2010
Publication des résultats du troisième trimestre

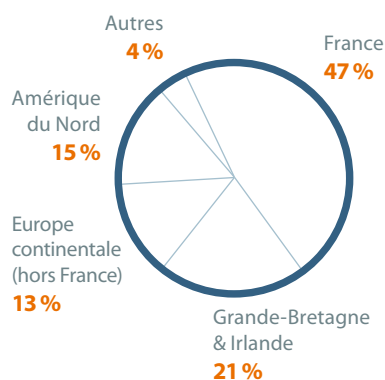
Contact actionnaires

Tél. : 01 61 62 69 24
Fax : 01 70 73 43 59
E-mail : investors@3ds.com
Informations aux investisseurs : <http://www.3ds.com/company/finance>

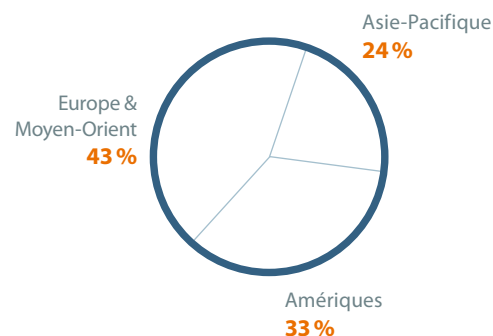
Répartition de l'actionnariat (au 31 décembre 2009)



Répartition géographique du flottant (calculée sur la base des actionnaires institutionnels identifiés au 31 décembre 2009)



Employés par zone géographique Effectif : 7 834



Informations complémentaires

Adresse du principal établissement des sociétés opérationnelles

Siège

Dassault Systèmes

10, rue Marcel Dassault
CS 40501
78946 Vélizy-Villacoublay Cedex
France

Sièges mondiaux des marques

SolidWorks

Dassault Systèmes SolidWorks Corp.
300 Baker Avenue Ext.
Concord, MA 01742 – États-Unis

CATIA

Dassault Systèmes
10, rue Marcel Dassault
CS 40501
78946 Vélizy-Villacoublay Cedex
France

SIMULIA

Dassault Systèmes Simulia Corp.
166 Valley Street
Providence, RI 02909 – États-Unis

DELMIA

Dassault Systèmes Delmia Corp.
900 N. Squirrel Road, Suite 100
Auburn Hills, MI 48326 – États-Unis

ENOVIA

Dassault Systèmes Enovia Corp.
900 Chelmsford Street
Tower 2, 5th Floor
Lowell, MA 01851 – États-Unis

3DVIA

Dassault Systèmes
10, rue Marcel Dassault
CS 40501
78946 Vélizy-Villacoublay Cedex
France

Sièges régionaux

Europe/Moyen-Orient/Afrique

Dassault Systèmes
10, rue Marcel Dassault
CS 40501
78946 Vélizy-Villacoublay Cedex
France

Amériques

Dassault Systèmes Americas Corp.
900 Chelmsford Street
Tower 2, 5th Floor
Lowell, MA 01851 – États-Unis

Asie-Pacifique

Dassault Systèmes KK
Pier City Shibaura Bldg 10F
3-18-1 Kaigan, Minato-Ku
Tokyo 108-0022 – Japon

Pour plus d'informations,
rejoignez-nous sur le site
www.3ds.com

Contact avec les investisseurs

Dassault Systèmes

Tél. : +33 (0) 1 61 62 69 24
Fax : +33 (0) 1 70 73 43 59
E-mail : investors@3ds.com

Conception et réalisation : 

Remerciements aux collaborateurs
et au Comité d'Entreprise de Dassault Systèmes.

Crédits photographiques : Barry Lewis/Corbis,
Foncière des Régions – Olivier Ouadah &
Paul Maurer, Gehry Partners, LLP, Getty,
ISD Valenciennes, Rémy Lidereau, Renault,
Sébastien d'Halloy, Société des Produits
Nestlé S.A., Univers du film « Arthur
et la vengeance de Maltazard »,
Stephanie Diani/Corbis.

© Dassault Systèmes 2010,
tous droits réservés

Marques déposées

SolidWorks, CATIA, SIMULIA, DELMIA, ENOVIA et 3D VIA sont des marques déposées de Dassault Systèmes ou de ses filiales en France, aux États-Unis et dans d'autres pays.



Dassault Systèmes
10, rue Marcel Dassault – CS 40501 – 78946 Vélizy-Villacoublay Cedex – France – Téléphone : 33 (0)1 61 62 61 62

www.3ds.com